

教育部國民及學前教育署
112 學年度補助實施戶外教育與海洋教育計畫

縣立中正國中
成果報告書

中華民國一一三年七月二十二日

成果報告

一、申請計畫內容簡述（與申請計畫應相符）

一、本校實施戶外教育的課程目標：

（一）以生命品格為經：期盼透過戶外探索教育體驗活動之實施，提供學生成就經驗之機會，引導協助學生認識深層的自我，建立正面自我形象。

（二）以團隊合作為緯：期能透過團隊探索活動的歷程，磨煉心性，提升學生人際溝通能力，勇於面對困難與挫折，並能與團隊合作完成目標。

（三）以自然生態為師：新竹縣五指山和涵養多樣性的植被生態，且具有豐富的民族人文史蹟背景，是相當值得探索的戶外場域，期許孩子可以在其中學習謙卑，尊重大自然，並增進關懷家鄉與民族情感，提升在地文化人文等相關素養。

二、本校實施戶外教育的優質路線：

（一）路線：新竹縣湖口老街及後山郊山步道（仁和步道、漢卿步道及金獅步道）（七、八年級各一梯）

（二）路線：新竹縣五指山（兩梯）

（三）路線：新竹縣霞喀羅古道（一梯）

二、實施過程（質化說明）

一、中正國中實施戶外教育背景簡介：

中正國中目前只有九個班級，地處非山非市的湖口工業區，流動人口比率高，屬於傳統產業的住商工混雜區域。學區的孩子弱勢比例超過六成，長期的家庭功能不彰，文化刺激不足導致部分孩子容易沾染惡習，學習成就不佳，生活缺乏重心且自信心低落。在此種危機四伏的生活狀態中，學校預防性的課程更顯重要，透過潛移默化的校園氛圍，來提供孩子表現的舞台，來增強他們的信心及生命韌性。

中正國中辦理戶外活動已進入第九個年頭，團隊始終相信「山林」有獨特的魔法，「古道」有含蓄的魅力，彷彿可以帶領師生穿梭今昔，回到初衷。所規劃的課程循序漸進，從基礎至進階。本校從七年級上學期即進行彈性課程融入，多利用段考下午及假日從湖口老街及鄰近郊山（仁和步道、漢卿步道及金獅步道）的踏查開始，體驗在地的古蹟古道之美；七年級下學期行至五指山，挑戰小百岳；爾後八年級的進階課程，開始走讀霞喀羅古道，深度探索霞喀羅的美麗與哀愁，歷史與人文扉頁。整體戶外教育課程架構完整，符合大部分學生的需求與發展階段。透過課程講師和教練循序漸進地引領與鋪陳，孩子的改變與成長遠遠超乎當初教師群的期待與想像，校園氛圍的薰習及實際的山林體驗，讓孩子找回自信心及體會存在的價值。

二、中正國中跨處室推動戶外教育之特色

（一）用跨領域的課程帶出對大自然及對生命的領悟～橫向的協調與統整

本校發展生命品格教育為主軸，藉著戶外教育的推廣，培養孩子愛己、愛人、愛環境、護自然的情操於日常中。透過校務會議、課發會、家長會及親職講座說明戶外教育議題的課程架構、學習主題和實質內涵，凝聚教師及家長群的理念與共識，同時也加強各處室之相關行政業務橫向溝通。另外更重視各領域跨域跨界的教學融入，讓學生在實際進入湖口老街、山林古道前已有先備的知能、思維和熱情。

（二）【課程的聚焦與深化，同時喚醒師生的內在能力】～直向的聚焦與深化

中正的多數孩子缺乏文化的刺激，自信心薄弱，學習成就也較低落，但我們相信每個人的生命本有其價值，且有未顯且蘊含於內的潛質。透過系列的探索主題課程，包括理論與實做，包括獨力完成與團隊合作，在過程中可以幫助孩子自我覺察，深度的省思，學習跟內在真正

實的自己對話，讓孩子先從內而外的跨出勇敢的第一步，再從外而內，從覺察他人的感受之後再來修正自我概念與認知。此種聚焦且結合生命教育理念的授課內容，再加上具挑戰性的戶外感官體驗，對孩子的學習相當具有衝擊性的正向影響，不但可以開闊孩子視野，更能促使孩子深入內在、展現潛能。

（三）【戶外課程循序漸進，從基礎至進階，符合學生需求與發展階段】

本校的戶外教育課程結合高階的山野課程，從初階鄰近之湖口老街踏查、郊山（湖口仁和步道、漢卿步道、金獅步道及茶香步道），到新竹縣五指山及霞喀羅古道，後續結合合歡山及雪山群峰課程，讓整體戶外教育搭配山野教育課程架構更完整。

（四）【戶外課程已成為本校校本實踐課程之一，教師團隊已成型茁壯】

從 105 年度輔導主任與體育老師兩人的「雙打」課程，在大家不看好的情況下進行戶外教育課程，當時參加的學生人數只有區區 13 人，發展至今，學校教職員工因這些年孩子的蛻變從感動，而後認同，由教務處主導七、八年級生均需參加之湖口老街及郊山走讀踏查，再由輔導處規劃小百岳及霞喀羅古道之走讀美力課程。教師群開始致力於跨領域及跨處室的課程規劃，以及增能進修研習與共同觀備議課；在學生方面，七、八年級的彈性課程已融入戶外教育的精神與精髓，參與的學生人次已超過全校學生總人數三分之二以上。

（五）【山野課程與戶外專業團隊穩定合作，共同規劃課程與行程】

本校發展戶外教育至今，與固定的教練群合作穩定，不但與本校教師群已培養相當的默契，亦對本校的學區及學生狀況相當瞭解，教練有時也會對學校推動戶外教育相關業務提供專業性的建議與協助。

三、中正國中實施戶外教育的場域資源運用：

（一）校內場域運用：本校擁有 200 公尺運動場、多功能體育館、四面籃球場及樂活運動站（體適能訓練中心），足供學生體能訓練用。另有情境教室、多功能教室及會議室，提供學生集合上課用。

（二）校外場域運用：湖口老街後山及古道、風城攀岩館、新竹縣五指山、霞喀羅古道、合歡山群峰、雪山東峰與主峰。

（三）人力資源運用與整合：

1.校外專業團隊資源的投入：結合校外專業團隊，如湖口老街專業導覽團體（當地耆老）、竹北風城攀岩館、台灣戶外教育協會、台中科博館等外聘講師，負責山林古道探索、系統攀樹以及天文觀星等課程，以確保課程及活動品質與安全。

2.校內教師群的合作，學長姐傳承：鼓勵各領域教師加盟工作團隊，設計跨領域的學習架構，讓學生有全面的統整學習。學長姐經驗傳承，依專長分組提攜學弟妹，學習領導溝通技巧，讓每個孩子找到自己的亮點。

3.家長後援會及家長群組的設置：每學期召開家長說明會，讓家長與孩子共學共成長，也能一起感受山林的魅力，並對學校舉辦的活動有信心與興趣，並藉此結合家長人力，讓課程人力與物力更充分。

4.跨校際的經驗交流（大手牽小手）：在 111 年新竹縣學輔傳承研習中分享本校辦理戶外教育的經驗；並與多校（峨眉國中/五峰國中/寶山國中）及學區國小（中興國小/華興國小）進行課程交流，112 年度更與桃園

市永安國中進行「海誓山盟」團隊，共同規劃課程，進行山林古道探索。

四、中正國中推動戶外教育的跨領域課程發展：

十二年國民教育的基本內涵及 108 課綱的核心理念帶給了教育更多的發展彈性及可能性，本校本著適性揚才的理念及素養導向的訴求活化教學課程及活動規劃，由在地出發，放眼外來的教育趨勢，逐年修訂屬於中正孩子的校本課程：「雙 B 課程：Beauty 品德之美 & Brave 勇敢之心」。而其中「BRAVE 勇敢傳說課程」，我們帶領孩子進入山林古道，領略自然

之美，在這場淬煉體力、意志力的勇敢培訓課程中，我們期盼孩子身心靈發展平衡，激發「相信自己做的到的信念（Balance & Belief）」、培養孩子「懂得省思自己，重塑生命的復原力（Reflection & Resilience）」、鼓勵孩子「要懂得覺察自己（Awareness）」，且有持之以恆的實踐力（Action）」、擴展孩子「生命的價值與視野（Value & Vision）」以及期望孩子「永保探索生命的熱情（Exploration & Enthusiasm）」。

本校校本課程（雙B課程）以學校願景為理念，包括「主動學習和問題解決的能力、正向思考和同理關懷的素養」，而戶外教育的課活動亦立基於校本理念，開展出一系列的課程架構，期許孩子在課程中學會風險管理，學會跳脫框架，學會用更寬廣的視野經營自己的未來。因此戶外教育的推廣不但符合中正國中的圖像願景，亦符合新課綱「自發、互助、共好」的素養目標。

「與山林相遇的勇敢傳說」課程教學活動設計，共分成三大部分：

- （一）準備階段的前置課程：室內課程
- （二）實作體驗階段的實境課程與活動：戶外活動
- （三）課程評估與反思：討論、分享、反思與檢討

每一部分皆包含：1.十二國教核心素養/校本 BRAVE 課程指標。2.課程主題 3.課程內容 4.多元評量。內容皆與校本課程理念相呼應。

三、計畫成效自我評估與檢討

計畫成效自我評估與檢討

本校自105年來至今實施戶外教育之實施效益如下幾點：

- 一、已達成強化校本課程（雙B課程）的效果：本校雙B課程的真實義【品德之美（Beauty）：同理與付出；勇敢之心（Brave）：超越與實踐】，均能在每次課程及活動的前置課程和戶外活動中得到很大的印證與彰顯。尤其在學生的『走讀美力群山～美力小書製作』的作品以及各項學習單中，可以看出學生的勇敢之心已充分發揮在生活情境中，美感的思維已運用在觀察世界的觸角延伸中，也有些學生甚至寫出將近一萬字的心得。
- 二、已達成愛鄉土、增進對家鄉認同的情懷：七、八年級從活動結束後的小組雙語導覽簡報比賽、後山知識擂臺賽、融入藝文領域之街景浮雕課程及融入藝文領域之悅讀，讓孩子溫故知新，更加瞭解湖口老街建築如何勇敢走過百年歷史，還有完整的鐵道遺跡以及三元宮、天主堂之歷史古蹟也能讓孩子對當地資源具有正向的環境行動，達到「參與」的實踐行動。
- 三、已提升學校運動風氣的氛圍，將參與戶外活動視為一種榮譽性的活動：學校運動風氣及友善氛圍明顯轉變，運動人口能顯著提升。學生自主訓練體能的態度與行動明顯改善，學生愛好運動的風氣漸趨成長更有助於校園偏差行為問題的產生。
- 四、已強化學生的勇敢態度，跳脫僵化思維的框架：活動結束後，學生明顯已從「覺知」中得到「知識」；從過程中的戶外體驗，透過反思來影響「學習態度」的產生。
- 五、個人、團體與環境彼此之間已建立良善與穩定的連結，符合108課綱的核心素養指標：自主行動、溝通互動與社會參與等三面向均在學生的實踐行動得到印證。

2-2：學校推展優質戶外教育路線

附表 2-2

一、計畫名稱	與山林古道相遇的勇敢傳說
二、學校名稱	縣立中正國中
三、各條路線實施之相關成果資訊	<p>路線 1 名稱：</p> <p>■無跨縣市</p> <p>實施地點：<u>新竹縣</u></p> <p>本學年服務<u>1</u>校，服務學生人數<u>10</u>人</p> <p>服務學校來自相同縣市<u>0</u>校，其他縣市<u>1</u>校</p>
四、課程屬性	<p>路線 1</p> <p>結合學科領域</p> <p>■語文 ■數學 ■自然科學 ■社會 ■藝術 ■綜合活動 □科技 ■健康與體育</p> <p>結合彈性學習課程領域</p> <p>■跨領域統整性課程 □專題 □議題探究課程 □社團活動/技藝課程</p> <p>融入議題</p> <p>□性別平等 □人權 ■環境 □海洋 ■品德 ■生命 □法治 □科技 □資訊 □能源 □安全 □防災 □家庭教育 □生涯規劃 □多元文化 □閱讀素養 □國際教育 □原住民族教育</p>
五、外部協作師資	<p>本學年共<u>6</u>位協作師資</p> <p>協作師資屬性</p> <p>專業課程<u>4</u>位</p> <p>安全風險管理<u>2</u>位</p> <p>其他：<u> </u>需求師資，<u>0</u>位</p>



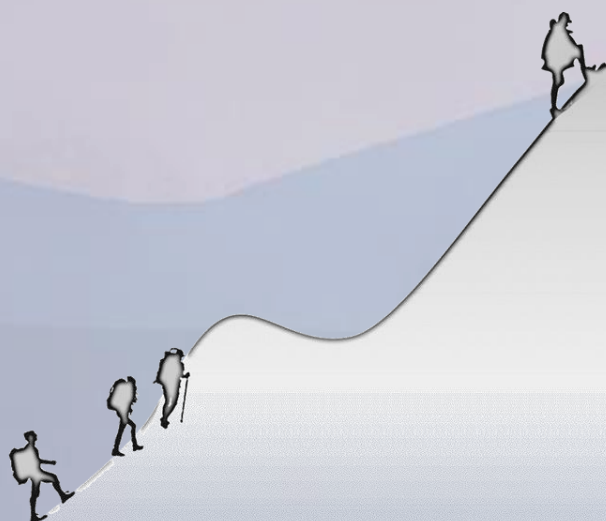
學校：新竹縣立中正國中



計畫主題：
走讀山林古道的勇敢傳說



112/08/01~113/07/31 成果報告





湖口老街&時光導覽～聆聽當地耆老及文史工作者介紹老街的歷史文化脈絡、建築風格、客家風情和茶香步道。



From 108 ~ 112年



走讀湖口後山步道～ 仁和步道、漢卿步道、牛車驛站



湖口老街知識擂台賽、
簡報比賽、融入藝文
領域（街景浮雕設計）





與山林相遇的勇敢傳說～新竹縣五指山

1. 豐富完整的行前課程
2. 走讀美力群山小書製作
3. 團體動力與體能訓練
4. 低海拔山林的生態介紹
5. 登山簡易外傷處理
6. 風險管理與風險意識
7. 登山的裝備介紹

From 112 ~ 113年



112/10/21 五指山 (中正國中戶外教育與桃園市永安國中策略聯盟)



與古道相遇的勇敢傳說 ～新竹縣霞喀羅古道

1. 豐富完整的行前課程
 2. 霞喀羅古道的美麗與哀愁（歷史人文與地理）
 3. 風險意識與風險管理
 4. 登山健行的裝備介紹
 5. 低海拔山林的生態
 6. 登山健行的簡易外傷處理.
- from 112 ~ 113年

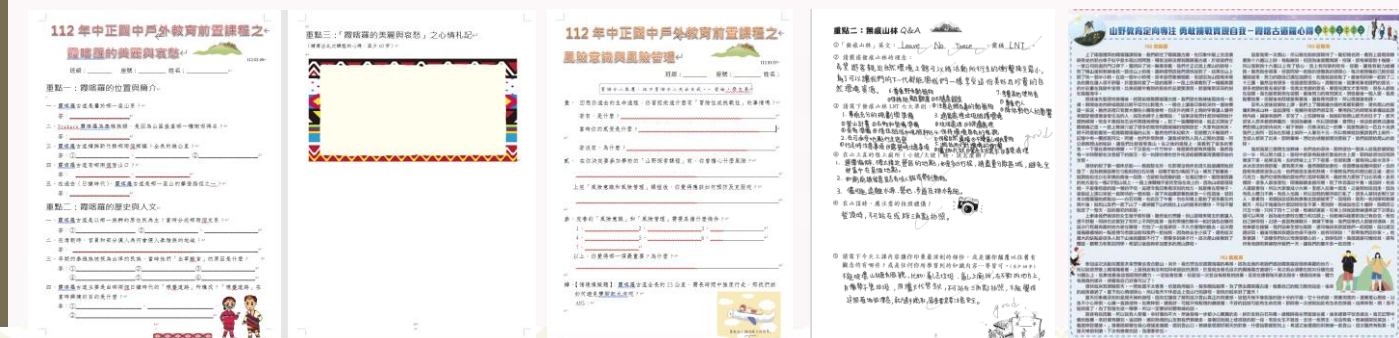


113/03/30 與山林古道相遇的勇敢傳說：霞喀羅古道



學校推展優質戶外教育路線～跨校分享與策略聯盟

1. 進行跨校際分享與宣導講座：於108年新竹縣學輔傳承研習分享、112年寶山國中分享、112年與桃園市永安國中進行跨校際「山盟海誓策略聯盟」、每年學區國小（中興小與華興小）分享、每年班親會及親職講座分享。
2. 將戶外教育理念落實於課程：檢附課程學習單及校刊「心園」學生的作品心得。



學校推展優質戶外教育路線～跨校分享與策略聯盟

113/05/14至新竹縣橫山國中進行戶外教育BRAVE課程分享



走讀，老街磚情風華
遇見，山林雨霽風雅
觸動，古道靜謐楓香



113 年中正國中戶外教育前置課程之 風險意識與風險管理



113.03.25

班級： 701 座號： 14 姓名： 吳竹慧

冒險令人焦慮，但不冒險令人失去自我。～ 索倫·齊克果

壹、回想你過去的生命過程，你曾經做過什麼有「冒險性或挑戰性」的事情嗎？

若有，是什麼？ 爬屋頂

當時你的感受是什麼？ 感覺自己是電視劇主角，在屋頂看星星。

若沒有，為什麼？

貳、在你決定要參加學校的「山野探索課程」前，你曾擔心什麼風險？

怕自己走著走著就滑倒掉下去。

上完「風險意識和風險管理」課程後，你覺得應該如何預防及克服呢？

出發前做好充足的準備、可以多嘗試有挑戰性的運動。

參、完善的「風險意識」和「風險管理」需要具備什麼條件？

1、 知識

2、 經驗

3、 觀察力

4、 裝備

5、 態度

6、 體能

7、 環境條件

以上，你覺得哪一項最重要？為什麼？

我覺得每一項都很重要，因為只要缺少任何一個，這趟旅途就沒意義的。

肆、【情境模擬題】：霞喀羅古道全長約 23 公里，需長時間中強度行走，那我們該如何避免雙腳起水泡呢？

ANS： 穿多層襪子、貼水繃、穿剛剛好的鞋子。



勇敢的人擁有最大的世界。
suzume.

家長簽名：葉林芳

113 年中正國中山野教育前置課程之 風險意識與風險管理

113.05.23

班級：803

座號：14

姓名：徐稚甯

冒險令人焦慮，但不冒險令人失去自我。～ 索倫·齊克果

壹、在你決定要報名學校的「山野探索課程」前，你曾擔心什麼風險？

地震、墜崖、恐慌發作、落石。

上完這節課後，你覺得應該「如何預防及克服以上你曾擔憂的風險」呢？

多吸收知識來預防，並聽從有經驗的人的指示，調整心態。

貳、風險管理的 REACT 模式，分別是什麼？

1、Recognize Risks

風險辨識

2、Evaluate Risks

風險衡量

3、Adjust Risks

風險調整

4、Choose Actions

選擇行動

5、Track Outcomes

結果追蹤

參、完善的「風險意識」和「風險管理」需要具備什麼條件？

1、知識

2、經驗

3、觀察力

4、裝備

5、態度(戒慎但不恐懼)

6、體能

7、技能

8、環境/天氣條件

以上，你覺得哪一項最重要？為什麼？

態度，真正有態度的人會認真看待這件事情，會去了解這趟行程須要注意的事情和該做的準備，並用心去執行。

肆、【情境模擬題】：若根據氣候預報，活動當天可能天氣欠佳，會有下雨情況，到時 3000 公尺以上的高山體感溫度只有 6 度。你覺得應該如何降低「失溫」的風險？

ANS：

攜帶並穿著足夠的衣物，帶裝熱水的保溫杯。

網路上建議內層穿排汗衣，將汗水引到衣物表面，減少熱傳導；中層為保暖化纖或羽絨衣；防水透氣的外套可隔絕寒風，同時避免內層衣物因潮濕而失去隔熱效果。



113 年中正國中戶外教育前置課程之 風險意識與風險管理



113.03.25

班級： 103 座號： 15 姓名： 郭羽岑

冒險令人焦慮，但不冒險令人失去自我。～ 索倫·齊克果

壹、回想你過去的生命過程，你曾經做過什麼有「冒險性或挑戰性」的事情嗎？

若有，是什麼？ 參加英文歌唱比賽

當時你的感受是什麼？ 用努力去挑戰自己，成功成就感很大

若沒有，為什麼？ _____

貳、在你決定要參加學校的「山野探索課程」前，你曾擔心什麼風險？

擔心體能不合格

上完「風險意識和風險管理」課程後，你覺得應該如何預防及克服呢？

要專心聽課和把體能練好

參、完善的「風險意識」和「風險管理」需要具備什麼條件？

1、 知識

2、 經驗

3、 觀察力

4、 裝備

5、 態度

6、 體能

7、 環境條件

以上，你覺得哪一項最重要？為什麼？

態度；我覺得其它幾乎都可以要求來但態度是由自己決定

肆、【情境模擬題】：霞喀羅古道全長約 23 公里，需長時間中強度行走，那我們該如何避免雙腳起水泡呢？

ANS: 襪子穿厚一點



勇敢的人擁有最大的世界。
courage.

113 年中正國中戶外教育前置課程之 風險意識與風險管理



113.03.25

班級：103 座號：12 姓名：吳佩芷

冒險令人焦慮，但不冒險令人失去自我。～ 索倫·齊克果

壹、回想你過去的生命過程，你曾經做過什麼有「冒險性或挑戰性」的事情嗎？

若有，是什麼？海盜船

當時你的感受是什麼？很刺激

若沒有，為什麼？

貳、在你決定要參加學校的「山野探索課程」前，你曾擔心什麼風險？

自己不小心暈到

上完「風險意識和風險管理」課程後，你覺得應該如何預防及克服呢？

前天早點睡

參、完善的「風險意識」和「風險管理」需要具備什麼條件？

1、知識

2、經驗

3、觀察力

4、裝備

5、態度

6、體能

7、環境條件

以上，你覺得哪一項最重要？為什麼？

裝備，因為只要有一個帶錯，可能會拖到別人

肆、【情境模擬題】：霞喀羅古道全長約 23 公里，需長時間中強度行走，那我們該如何避免雙腳起水泡呢？

ANS：穿二雙 子、毛巾



班級： 702 座號： 03 姓名： 王詩彤

(壹) 回想你過去的生命過程，你曾經做過什麼有「冒險性或挑戰性」的事情嗎？
若有，是什麼？玩遊樂園的一些器材和外公爬山採水果。
當時你的感受是什麼？如果不克服，永遠體會不到快樂。
保持冷靜，克服困境。

貳、 在你決定要參加學校的「山野探索課程」前，你曾擔心什麼風險？

上完「風險意識和風險管理」課程後，你覺得應該如何預防及克服呢？
經過訓練加演講，可大致聊解「危險性」。

1、知識 2、經驗 3、觀察力
4、裝備 5、態度 6、體能
7、環境條件

環境條件

ANS: 穿兩雙襪子.



勇敢的人擁有最大的世界。
suzume.

113 年中正國中戶外教育前置課程之 風險意識與風險管理



113.03.25

班級：101

座號：09

姓名：廖軒齊

冒險令人焦慮，但不冒險令人失去自我。～ 索倫·齊克果

壹、回想你過去的生命過程，你曾經做過什麼有「冒險性或挑戰性」的事情嗎？

若有，是什麼？爬五指山

當時你的感受是什麼？當很有信心的去爬，但是後面開始的累了

若沒有，為什麼？我應該還是會去爬但是要看看天氣。

貳、在你決定要參加學校的「山野探索課程」前，你曾擔心什麼風險？

我怕我6:00以前起不來。

上完「風險意識和風險管理」課程後，你覺得應該如何預防及克服呢？

準備好對於霞喀羅的知識。

參、完善的「風險意識」和「風險管理」需要具備什麼條件？

1、知識

2、經驗

3、觀察力

4、裝備

5、態度

6、體能

7、環境條件

以上，你覺得哪一項最重要？為什麼？

1、2、3、4、5、6 因為這些對於爬山的人很重要

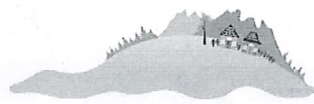
肆、【情境模擬題】：霞喀羅古道全長約 23 公里，需長時間中強度行走，那我們該如何避免雙腳起水泡呢？

ANS：穿原一黑占的鞋子這樣才不會起水泡。



勇敢的人擁有最大的世界。
sugame

113 年中正國中戶外教育前置課程之 霞喀羅的美麗與哀愁



113.03.20

班級：703 座號：17 姓名：張芝綾

重點一：霞喀羅的位置與簡介

jolenesu

一、霞喀羅古道是屬於哪一座山系？

答：雪山山脈

二、Syakaro 霞喀羅為泰雅族語，是因為山區盛產哪一種樹而得名？

答：烏心石

三、霞喀羅古道橫跨新竹縣哪兩個鄉鎮？全長約幾公里？

答：① 五峰鄉、尖石鄉 ② 22 ~ 23 km

四、霞喀羅古道有哪兩個登山口？

答：養老端、清泉端

五、在過去（日據時代），霞喀羅古道是哪一座山的攀登路徑之一？

答：大霸尖山

重點二：霞喀羅的歷史與人文

一、霞喀羅古道是以哪一族群的原住民為主？當時分成哪兩個支系？

答：① 泰雅族 ② 基納吉群、霞喀羅群

二、在清朝時，官員和部分漢人為何會侵入泰雅族的地域？

答：為了貪圖高利，伐樟燭腦

三、早期的泰雅族被視為凶悍的民族，當時他們「出草馘首」的原因是什麼？

答：① 榮譽 ② 紋面 ③ 除厄
④ 捍衛 ⑤ 復仇 ⑥ 對祖先留下來的傳統表達

四、霞喀羅古道主要是由哪兩個日據時代的「理蕃道路」所構成？「理蕃道路」在 尊敬

當時興建的目的是什麼？

答：① 隆克亞警備道路、霞喀羅警備道路
② 討伐凶番

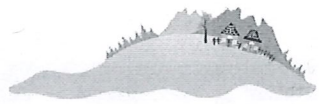


重點三：「霞喀羅的美麗與哀愁」之心情札記

(請寫出此次課程的心得，至少 50 字)

上了今天的課程後，我才了解霞喀羅古這種滿櫻花的原因，還有關於之前住在霞喀羅的原住民的故事，霞喀羅古道是一本活的歷史課本呢！

113 年中正國中戶外教育前置課程之 霞喀羅的美麗與哀愁



113.03.20

班級：1703 座號：19 姓名：黃泳涵

重點一：霞喀羅的位置與簡介

一、霞喀羅古道是屬於哪一座山系？

答：雪山山脈

二、Syakaro 霞喀羅為泰雅族語，是因為山區盛產哪一種樹而得名？

答：烏心石

三、霞喀羅古道橫跨新竹縣哪兩個鄉鎮？全長約幾公里？

答：① 五峰鄉、尖石鄉 ② 22~23公里

四、霞喀羅古道有哪兩個登山口？

答：五峰(清泉)、尖石(養老)

五、在過去(日據時代)，霞喀羅古道是哪一座山的攀登路徑之一？

答：大霸尖山

重點二：霞喀羅的歷史與人文

一、霞喀羅古道是以哪一族群的原住民為主？當時分成哪兩個支系？

答：① 泰雅族 ② 基納吉群、霞喀羅群

二、在清朝時，官員和部分漢人為何會侵入泰雅族的地域？

答：貪圖高利，伐樟腦

三、早期的泰雅族被視為凶悍的民族，當時他們「出草馘首」的原因是什麼？

答：① 榮譽 ② 紋面 ③ 除厄 ④ 捍衛 ⑤ 復仇 ⑥ 對祖先傳統表達尊敬

四、霞喀羅古道主要是由哪兩個日據時代的「理蕃道路」所構成？「理蕃道路」在當時興建的目的是什麼？

答：① 薩克亞警備道路、霞喀羅警備道路 ② 討伐兇番



重點三：「霞喀羅的美麗與哀愁」之心情札記

(請寫出此次課程的心得，至少 50 字)

上了這幾堂課，讓我了解到了更多霞喀羅以前的故事。
也更清楚的知道我們泰雅族以前的文化，好期待當天去
會發生什麼有趣的事。

113 年中正國中戶外教育前置課程之 霞喀羅的美麗與哀愁



113.03.20

班級：703

座號：12

姓名：吳佩芷

重點一：霞喀羅的位置與簡介

一、霞喀羅古道是屬於哪一座山系？

答：雪山山脈

二、Syakaro 霞喀羅為泰雅族語，是因為山區盛產哪一種樹而得名？

答：烏心石

三、霞喀羅古道橫跨新竹縣哪兩個鄉鎮？全長約幾公里？

答：① 尖石鄉、五峰鄉 ② 22~23公里

四、霞喀羅古道有哪兩個登山口？

答：養老端、清泉端

五、在過去（日據時代），霞喀羅古道是哪一座山的攀登路徑之一？

答：大霸尖山

重點二：霞喀羅的歷史與人文

一、霞喀羅古道是以哪一族群的原住民為主？當時分成哪兩個支系？

答：① 泰雅族 ② 基納吉群、霞喀羅群

二、在清朝時，官員和部分漢人為何會侵入泰雅族的地域？

答：貪圖高利，伐樟燭腦

三、早期的泰雅族被視為凶悍的民族，當時他們「出草馘首」的原因是什麼？

答：① 榮譽 ② 紋面 ③ 除厄 ④ 捍衛 ⑤ 復仇 ⑥ 對祖先遺留下的傳統所表達的尊敬。

四、霞喀羅古道主要是由哪兩個日據時代的「理蕃道路」所構成？「理蕃道路」在當時興建的目的是什麼？

答：① 薩支亞警備道路、霞喀羅警備道路 ② 統制生番



重點三：「霞喀羅的美麗與哀愁」之心情札記

(請寫出此次課程的心得，至少 50 字)

我的心得是上完這個課程讓我了解了，霞喀羅以前的故事，他們以前的原住民男生都要把敵人的頭砍下來插在柱子上，人頭越多代表越厲害。

gor

113 年中正國中戶外教育前置課程之 霞喀羅的美麗與哀愁



113.03.20

班級：802

座號：1

姓名：徐振恩

重點一：霞喀羅的位置與簡介

一、霞喀羅古道是屬於哪一座山系？

答：雪山山脈

二、Syakaro 霞喀羅為泰雅族語，是因為山區盛產哪一種樹而得名？

答：烏心石

三、霞喀羅古道橫跨新竹縣哪兩個鄉鎮？全長約幾公里？

答：① 五峰鄉、尖石鄉 ② 22.23 km

四、霞喀羅古道有哪兩個登山口？

答：養老端、清泉端

五、在過去（日據時代），霞喀羅古道是哪一座山的攀登路徑之一？

答：大霸尖山

重點二：霞喀羅的歷史與人文

一、霞喀羅古道是以哪一族群的原住民為主？當時分成哪兩個支系？

答：① 泰雅族 ② 霞喀羅群、基然內吉群

二、在清朝時，官員和部分漢人為何會侵入泰雅族的地域？

答：為了貪圖高利，伐樟燭腦

三、早期的泰雅族被視為凶悍的民族，當時他們「出草馘首」的原因是什麼？

答：① 榮譽 ② 紋面 ③ 除厄
④ 捍衛 ⑤ 復仇 ⑥ 對祖先遺留下的傳統表達尊敬

四、霞喀羅古道主要是由哪兩個日據時代的「理蕃道路」所構成？「理蕃道路」在當時興建的目的是什麼？

答：① 薩克亞警備道路、霞喀羅警備道路
② 討伐凶番、料理生番



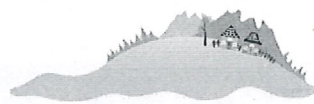
重點三：「霞喀羅的美麗與哀愁」之心情札記

(請寫出此次課程的心得，至少 50 字)

經過這次的課程後我更好的認識霞喀羅的地理位置和歷史人文，還泰雅族的歷史，這節課除了認識霞喀羅外還能了解本土的歷史，是一堂不錯的課。

go

113 年中正國中戶外教育前置課程之 霞喀羅的美麗與哀愁



113.03.20

班級：701

座號：14

姓名：吳怡慧

重點一：霞喀羅的位置與簡介

一、霞喀羅古道是屬於哪一座山系？

答：雪山

二、Syakaro 霞喀羅為泰雅族語，是因為山區盛產哪一種樹而得名？

答：烏心石

三、霞喀羅古道橫跨新竹縣哪兩個鄉鎮？全長約幾公里？

答：① 五峰鄉、尖石鄉 ② 22~23 km

四、霞喀羅古道有哪兩個登山口？

答：石鹿登山口、養老登山口

五、在過去（日據時代），霞喀羅古道是哪一座山的攀登路徑之一？

答：大霸尖山

重點二：霞喀羅的歷史與人文

一、霞喀羅古道是以哪一族群的原住民為主？當時分成哪兩個支系？

答：① 泰雅族 ② 基納志群、霞喀羅群

二、在清朝時，官員和部分漢人為何會侵入泰雅族的地域？

答：因為開山撫番

三、早期的泰雅族被視為凶悍的民族，當時他們「出草馘首」的原因是什麼？

答：① 榮譽 ② 紋面 ③ 除厄
④ 悍衛 ⑤ 復仇 ⑥ 對祖先留下的傳統所表達

四、霞喀羅古道主要是由哪兩個日據時代的「理蕃道路」所構成？「理蕃道路」在的敬意

當時興建的目的是什麼？

答：① 薩克亞警備道路、霞喀羅警備道路
② 日本軍警理蕃用途



重點三：「霞喀羅的美麗與哀愁」之心情札記

(請寫出此次課程的心得，至少 50 字)

上完今天的課程,我最印象深刻的是武塔和司卡馬允部落的故事,看到結局讓我意難平,沒想到他會放下仇恨,喪子之痛,沒有人能共情他,但他卻放過了頭目和頭目的兒子,讓我不得不懷疑自己,如果我是武塔,殺了他們,才是最好的吧?我佩服他當時的心軟,讓我學習到,面對處理事情適可而止就好。

113 年中正國中戶外教育前置課程之 霞喀羅的美麗與哀愁



113.03.20

班級： 703 座號： 14 姓名： 李芝羽

重點一：霞喀羅的位置與簡介

一、霞喀羅古道是屬於哪一座山系？

答： 雪山山脈

二、Syakaro 霞喀羅為泰雅族語，是因為山區盛產哪一種樹而得名？

答： 烏心石

三、霞喀羅古道橫跨新竹縣哪兩個鄉鎮？全長約幾公里？

答：① 五峰鄉、尖石鄉 ② 22~23 km

四、霞喀羅古道有哪兩個登山口？

答： 養老登山口、清泉登山口

五、在過去（日據時代），霞喀羅古道是哪一座山的攀登路徑之一？

答： 大霸尖山

重點二：霞喀羅的歷史與人文

一、霞喀羅古道是以哪一族群的原住民為主？當時分成哪兩個支系？

答：① 泰雅族 ② 基納吉群、霞喀羅群

二、在清朝時，官員和部分漢人為何會侵入泰雅族的地域？

答： 為了貪圖高利，代璋焗腦

三、早期的泰雅族被視為凶悍的民族，當時他們「出草馘首」的原因是什麼？

答：① 榮譽 ② 紋面 ③ 除厄
④ 捍衛 ⑤ 復仇 ⑥ 對祖先遺留下的傳統所表達的尊敬

四、霞喀羅古道主要是由哪兩個日據時代的「理蕃道路」所構成？「理蕃道路」在當時興建的目的是什麼？

答：① 薩克亞警備道路、霞喀羅警備道路
② 統制生蕃



重點三：「霞喀羅的美麗與哀愁」之心情札記

(請寫出此次課程的心得，至少 50 字)

這幾堂課讓我明白了霞喀羅古道各種的事
例如泰雅族的歷史、習俗，或古道的登山口、
各個警察局等，希望可以再知道更多。